



Photo Delton.

LE COMTE DE ROLLAND D'ARBOURSE, MAÎTRE D'ÉQUIPAGE DE SAINT-AUGUSTIN; PIERRE GITTOU, LE VIEUX VALET DE LIMIER FAISANT SON RAPPORT.



Photo Delton.

UN BAT L'EAU A L'ÉTANG NEUF, EN FORÊT DE SAINT-AUGUSTIN.



françaises, mélange toujours continué et dans lequel la sélection, au point de vue de la conformation la plus propice à la vitesse, a seul présidé; ce qui fait que, dans nos prétendues races de bâtards, on est forcé de remettre constamment du sang anglais pour rester facilement dans certaines conditions de vitesse et de santé; et que le sang français prend le dessus au bout de quelques générations, tandis que le sang anglais est complètement éliminé.

Le vieux chien poitevin quoique son origine ait donné lieu à des controverses nombreuses entre écrivains cynégétiques avait une prépotence suffisante pour éliminer l'élément étranger.

Le comte de Chabot lui donne comme origine un croisement de chiens de Saintonge et de chiens bleu de Gascogne; il aurait vu les derniers représentants de cette sous race, Koulikan et Timbale, qui appartenaient à MM. d'Oyron. Ces chiens de 23 à 24 pouces étaient bleu orangé avec des marques de feu plus pâles sur le corps et les pattes, le corps allongé et le rein plat, ils manquaient de train mais leur gorge était admirable; leur fond et leur nez étaient également remarquables.

D'après M. Emile de la Besge dont les élèves de son chenil de Persac ont contribué à la formation du chenil de Saint-Augustin, les chiens actuels du Haut Poitou descendraient de l'unique représentant de la variété de Larye qui ait survécu à la tour-

mente révolutionnaire aussi funeste aux chiens qu'aux maîtres d'équipages.

Les chiens de Larye étaient habituellement tricolores et leur taille de 23 pouces (65 centimètres). Ils étaient un peu minces, le dos complètement harpé et la poitrine profonde. Ils avaient la tête très fine, un peu busquée, l'œil vif et intelligent, l'oreille assez courte mais extrêmement mince, soyeuse et papillotée. Leur voix était prolongée, mais très claire. La finesse de leur nez était extraordinaire et leur fond inépuisable. Il est avéré que M. de Larye, après avoir chassé un loup tout le jour, le rattrapait souvent le lendemain et le relançait après un rapprocher de plusieurs lieues. Ces chiens, très collés à la voie n'étaient pas très vite, mais, ne soufflant, jamais, ils avaient encore assez de train pour prendre un louvard en décembre.

Le chien du Poitou était plein de sang. Sa tête sère, sèche et nerveuse, était admirablement attachée à une longue encoûre.

En résumé le premier chien du monde pour la chasse du loup est capable de suivre seul son animal d'un soleil à l'autre. Son plus grand défaut était d'être extrêmement difficile à élever et à nourrir.

L'ensemble de la meute de Saint-Augustin a conservé les caractères et les



CHIENS DE L'ÉQUIPAGE DE SAINT-AUGUSTIN.

1. Types de chiens gris : Berry, Bergère et Berrichonne. — 2. Types d'étalons : Dragon, Négus, Oracle et Berry.
3. Types de chiennes de chasse.



UN RENDEZ-VOUS EN FORÊT DE BRUMANCE.

qualités de cette vieille race dont les veneurs français étaient si fiers.

Il faut cependant noter que le maître d'équipage s'est efforcé par la sélection d'accentuer la conformation de ses élèves vers le type du lévrier, ce qui leur permet cette vitesse qui leur fait enregistrer leur moyenne de prise en 1 h. 1/4 et 1 h. 1/2.

L'élevage du vieux château de Menetou Couture est très suivi.

Outre les cinquante chiennes de chasse, dix chiens servent de limiers et d'étalons. On garde chaque année quarante chiens d'élevage. La plupart sont à manteau noir : notons cependant un type particulier de chiens gris à crinière de loup que M. de Rolland conserve pour leur vitesse et leurs qualités de chasse. Parmi les étalons les plus remarquables du chenil, actuellement nous remarquons Oracle, un jeune chien très puissant que M. Chevallereau a bien voulu céder au comte de Rolland. Il ne mesure pas moins de 27 pouces et descend du chenil de Pindray ou de celui du Verrier. Plusieurs belles portées issues cette année de ce jeune étalon font bien augurer de son avenir.

Lors de la fondation de l'équipage, les braves Poitevins de Saint-Augustin prenaient n'importe quel animal. Citons notamment dix-sept lièvres en dix-sept matins consécutifs dans les plaines de Menetou. En fin de saison 1890-91 prise du premier chevreuil en une heure et

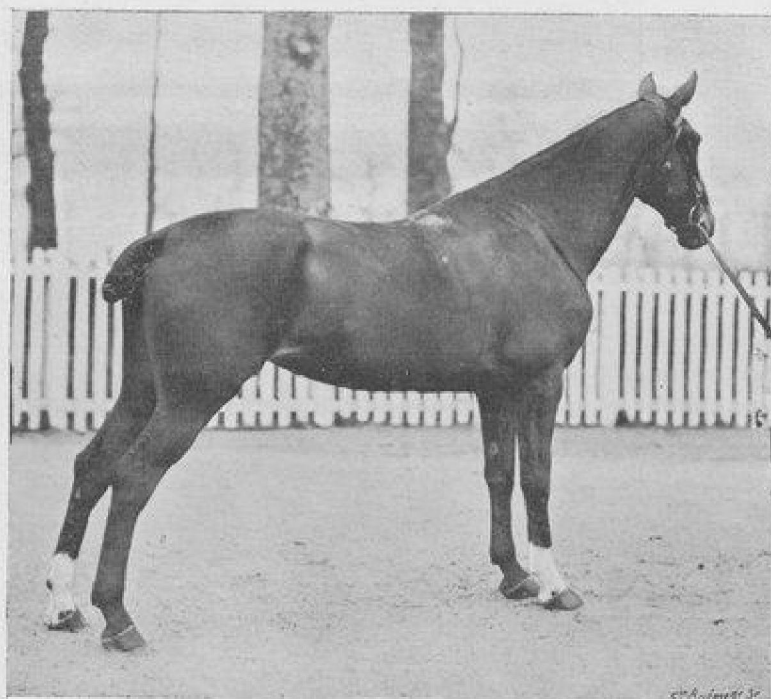
quart. Dès la seconde année l'équipage est définitivement formé et trouve sa voie. Il ne chasse plus que le chevreuil et a 32 chiennes au chenil. Vingt-deux chevreuils sont pris dans la saison.

Les élèves de Saint-Augustin manifestent un très vif amour de la chasse et conservent un calme parfait dans le change, qualité essentielle pour le chevreuil, surtout en forêt de Saint-Augustin où il n'est pas rare de voir trente animaux debout devant les chiens.

Un exemple de la finesse de nez et de l'intelligence de cette



LES CHIENS SORTANT DE LEUR VOITURE POUR RENTRER AU CHENIL.



DEUX HUNTERS IRLANDAIS DE L'ÉQUIPAGE SAINT-AUGUSTIN.

race : M. le comte de Rolland déhardant un chevreuil en forêt un peu tard dans la soirée, se voyait obligé d'arrêter ses chiennes et de réintégrer le château. La confiance dans sa meute était telle qu'il ne craignait pas, dès le lendemain matin de rattaquer le même animal qui était pris en dix minutes ou un quart d'heure, en plein change.

L'équipage est merveilleusement servi par Laforêt, premier piqueur, qui est entré au service du comte de Rolland lorsqu'il possédait en Champagne un vautrait avec son beau-frère le comte de Mussy et un de nos veneurs illustres, le comte de Perthuis.

L'équipage porte toujours le bouton et la tenue de cette association. Le bouton trace de sanglier avec devise « A moi Saint-Hubert ». La grande lévite bleu de roi à parements blancs et gilets blancs pour les maîtres.

Laforêt est secondé par un homme à cheval et un homme à pied.

Nous inscrirons Laforêt parmi les premiers piqueurs de France pour son tact en chasse et la façon dont il sait chasser et mener ses chiens. Laforêt est le type du piqueur ayant su conserver la correction d'antan. Politesse parfaite et gaieté en chasse, tenue irréprochable pour lui et son chenil. Valet de limier émérite et une de nos meilleures trompe. Habitué à monter finement les grands Irlandais que son maître tient à lui confier pour suivre ses braves Poitevins en débucher.

A l'écurie quinze chevaux de beau type dont tous les compliments reviennent à MM. Bartlett et Donay et aussi à l'élevage de la vallée de Germigny (Cher).

Le lot des hunters de Saint-Augustin est un des plus beaux qui se puisse voir en France surtout dans un équipage de



FANNY, HUNTER DE L'ÉQUIPAGE SAINT-AUGUSTIN.



HUNTER IRLANDAIS DE L'ÉQUIPAGE SAINT-AUGUSTIN.

chevreuil. Les chevaux plein d'espèce, ayant des lignes, du gros, des membres sont de véritables chevaux de selle; ils ont du train et il en faut à ce genre de chasse.

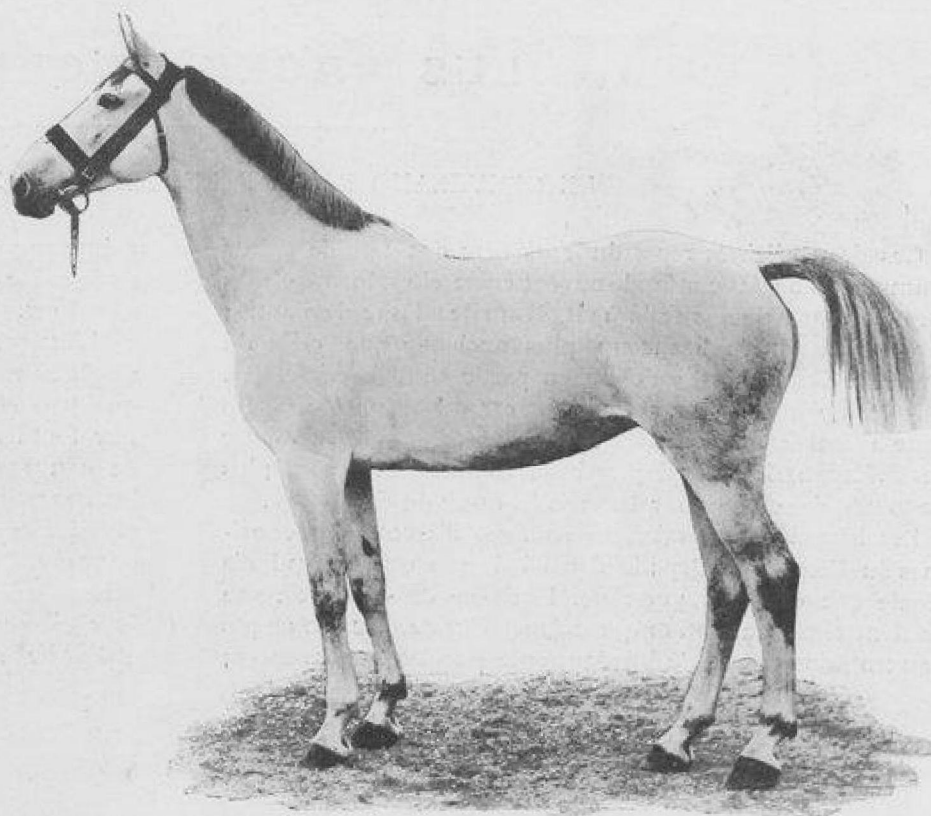
Si le chevreuil n'est pas toujours mené très vite par la plupart des équipages il n'en est pas de même dans celui du comte de Rolland où comme nous l'avons vu les prises sont toujours effectuées en moins d'une heure et demie.

Du reste à moins de choisir un brocard, il faut toujours attaquer de meute à mort avec tous les chiens; du premier coup de collier dépend ordinairement le succès. Souvent la meute se divise deux ou trois animaux bondissant à la fois; on amène alors vivement en faisant rallier les chiens éparés au gros de la meute, de peur qu'un chevreuil échauffé par quelques chiens vigoureux ne rende plus tard le change difficile à maintenir.

La première randonnée par un beau temps surtout est assez vive. Il faut donc des chevaux assez vites pour ne pas être éprouvés par un premier temps de galop qui jetant les montures hors de leur train les épuiserait de prime abord.

Les difficultés sérieuses qui réclament la science du veneur et permettent au cavalier de prendre quelque repos ne commencent guère à surgir qu'au bout d'une heure.

Le chef d'équipage en tout cas doit toujours être sérieusement monté, car il ne doit jamais laisser au piqueur seul le soin de suivre de près la meute; il est indispensable d'être au moins deux à la queue des chiens, sinon trois. Dans les retours un cavalier suit la meute qui continue à chasser la voie droite, l'autre sert les chiens qui ont coupé le crochet, le troi-



LAKMÉ, JUMENT DE PUR SANG, NÉE DANS LE CHER.

sième aide à faire rallier les chiens tombés à bout de voix.

Les cavaliers ne manquent pas, et le comte de Rolland doit facilement trouver les aides utiles parmi les personnes dont les noms suivent et qui portent le bouton de l'équipage:

Ont le bouton: MM. le marquis de Perthuis; M^{me} la marquise de La Roche, née de Perthuis; baron de Montesquieu de Kirrvan; comte de La Motte; comte de Clermont-Tonnerre; MM. Henri Gindre; Maurice Ferrand; vicomte Edme de Marne; MM. Stéphane, Emmanuel et Xavier Riant.

Les divers déplacements ont lieu à Brecy, en forêt de Bagnolet et en forêt du Perray.



AVIS A NOS ABONNES

Pour répondre à un désir qui nous a été maintes fois exprimé par nos abonnés, nous avons recherché pour le *Sport Universel Illustré* une reliure à la fois simple, pratique, élégante et solide.

Après avoir étudié plusieurs systèmes, nous nous sommes arrêtés à la reliure électrique (système Franck).

Le modèle spécialement fabriqué pour le *Sport Universel Illustré* est établi de façon à contenir 26 numéros, soit un semestre. Cette reliure absolument rigide permet de conserver en bon état les numéros jusqu'au jour de la reliure définitive ou bien de servir elle-même de reliure sous forme de deux volumes par année.

Nous livrons cette reliure au prix de 3 fr. prise dans nos bureaux. Pour la province, ajouter 0 fr. 50 ou 0 fr. 85 pour l'envoi par colis postal en gare ou à domicile.



Photo Delton.

LAFORÊT, LE PREMIER PIQUEUR SUP. "GOOD BOY".